

NAZİLLİ KAYMAKAMLIĞI

SOSYAL BİLİMLER LİSESİ
2024-2028 STRATEJİK PLANI



*Eğitimdir ki bir milleti ya özgür,
bağımsız, şanlı ve yüce bir toplum halinde yaşatır
ya da onu köleliğe ve yoksulluğa iter.*

Mustafa Kemal ATATÜRK



Değerli paydaşlarımız;

Bilgi çağı dediğimiz bir çağda yaşamaktayız. Bu çağda var olabilmek ve ayakta kalabilmek üretilen bilgilerin takip edilmesiyle değil; takip edilen bilgiler üretmekle ve üretilen bilginin stratejik ve uzun vadeli planlanmasıyla mümkün olacaktır.

Bir strateji dâhilinde planlanması ve yürütülmesi gereken en önemli konulardan birisi de eğitimidir. Nazilli Sosyal Bilimler Lisesi ailesi olarak bizler, eğitimin anlık ve rastgele kararlarla değil; bir plan ve strateji doğrultusunda yürütülmesi gerektiğine inanıyoruz. Bu doğrultuda 2024-2028 yılları arası eğitim- öğretim hedeflerini, okulumuz imkânlarını göz önünde bulundurarak, belirledik ve bu hedeflere ulaşacağımıza inanıyoruz. 2024-2028 Stratejik planında yer alan hedefler de büyük ölçüde gerçekleşmiş durumdadır.

Nazilli Sosyal Bilimler Lisesi olarak eğitim-öğretimde temel hedefimiz; toplumsal değerlerimiz doğrultusunda dürüst, güvenilir, üretken, hoşgörülü, adil, saygılı, içinde yaşadığı topluma ve tüm insanlara faydalı olmayı gaye edinmiş, azimli fertler yetiştirmektir. Öğrencilerimizin toplum hayatına ve akademik başarılarının artırılarak üniversiteye hazırlanması da bu doğrultuda planlamakta ve şekillendirmekteyiz.

Hazırlanan bu planla, güçlü yönlerimizi öne çıkarıp geliştirerek; zayıf yönlerimizi tespit edip, güçlendirerek ve olumsuzlukları gidererek yukarıda belirtilen hedeflere yürümeyi amaçladık. Bu doğrultuda, başta bu planın hazırlanmasında büyük emeği olan stratejik plan ekibi olmak üzere; tüm paydaşlarımıza teşekkür ediyorum.

Bu planın, okulumuzun hedeflerine ulaşmasında önemli katkılarının olacağına inanıyor, bu çerçevede görev alan ve alacak olan herkese başarılar diliyorum.

*Mehmet ÖZTAŞ
Okul Müdürü*

İÇİNDEKİLER

SUNUŞ

İÇİNDEKİLER

TABLOLAR

ŞEKİLLER

TANIMLAR

GİRİŞ

1. BÖLÜM: STRATEJİK PLANHAZIRLIK SÜRECİ	1
A. Strateji Geliştirme Kurulu	1
B. Stratejik Plan Hazırlama Ekibi	1
2. BÖLÜM: DURUMANALİZİ	2
A. Kurumsal Tarihçe	2
B. Uygulanmakta Olan Stratejik Planın Değerlendirilmesi	2
C. Faaliyet Alanları ile Ürün ve Hizmetlerin Belirlenmesi	3
D. Paydaş Analizi	3
E. Kuruluş İçi Analiz	8
F. GZFT Analizi	11
G. Tespitler ve İhtiyaçların Belirlenmesi	12
3. BÖLÜM: GELECEĞE BAKIŞ	13
A. Misyon, Vizyon, Temel Değerler	13
B. Stratejik Amaçlar	14
C. Stratejik Hedefler, Performans Göstergeleri, Stratejiler	15
D. Maliyetlendirme	19
E. İzleme ve Değerlendirme	19
EKLER	20

TABLolar**SAYFA**

Tablo 1: Faaliyet Alanı-Ürün/Hizmet Listesi	3
Tablo 2: Paydaş Tablosu	4
Tablo 3: Paydaşların Önceliklendirilmesi	4
Tablo 4: Paydaş Görüşlerinin Alınmasına İlişkin Çalışmalar	5
Tablo 5: Okul Yönetici Sayıları	8
Tablo 6: Öğretmen, Öğrenci, Derslik Sayıları	8
Tablo 7: Branş Bazında Öğretmen Norm, Mevcut, İhtiyaç Sayıları	9
Tablo 8: Yardımcı Personel/Destek Personeli Sayısı	9
Tablo 9: Okul Binasının Fiziki Durumu	9
Tablo 10: Kız ve Erkek Pansiyon Binaları Fiziki Durumu	10
Tablo 11: Teknoloji ve Bilişim Altyapısı	10
Tablo 12: Tahmini Kaynaklar	10
Tablo 13: GZFT Listesi	11
Tablo 14: Tespitler ve İhtiyaçlar	12
Tablo 15: Stratejik Amaçlar, Hedefler	14
Tablo 16: Tahmini Maliyetler	19
Tablo 17: Strateji Geliştirme Kurulu	20
Tablo 18: Stratejik Planlama Ekibi	20

ŞEKİLLER**SAYFA**

Şekil 1: Nazilli Sosyal Bilimler Lisesi 2024-2028 Stratejik Plan Hazırlama Modeli	1
Şekil 2: Yönetici, Öğretmen ve Personel İç Paydaş Anketi Sonuçları A	5
Şekil 3: Yönetici, Öğretmen ve Personel İç Paydaş Anketi Sonuçları B	6
Şekil 4: Yönetici, Öğretmen ve Personel İç Paydaş Anketi Sonuçları C	6
Şekil 5: Öğrenci ve Veli İç Paydaş Anketi Sonuçları A	7
Şekil 6: Öğrenci ve Veli İç Paydaş Anketi Sonuçları B	7
Şekil 7: Öğrenci ve Veli İç Paydaş Anketi Sonuçları C	8
Şekil 8: Stratejik Plan İzleme ve Değerlendirme Modeli	19

TANIMLAR

Stratejik Plan: Kamu idarelerinin orta ve uzun vadeli amalarını, temel ilke ve politikalarını, hedef ve önceliklerini, performans ölçütlerini ve bunlara ulaşmak için izlenecek yöntemler ile kaynak dağılımlarını içeren plandır (5018 s. Kamu Mali Yönetimi ve Kontrol Kanunu, Madde 3)

Stratejik Plan Genelgesi: 2024-2028 dönemi stratejik plan çalışmalarının başlatılması için Milli Eğitim Bakanlığı Strateji Geliştirme Başkanlığı tarafından hazırlanarak duyurulan 06.10.2022 tarih ve 2022/21 sayılı genelgedir.

Hazırlık Programı: 2024-2028 dönemi stratejik plan hazırlık sürecinin aşamalarını, bu aşamalarda gerçekleştirilecek faaliyetleri, bu aşama ve faaliyetlerin tamamlanacağı tarihleri gösteren zaman çizelgesini, kurul ve ekip üyelerinin sayısını ve niteliğini açıklayan programdır.

Misyon: Kurumun/kuruluşun var oluş sebebini açıklayan, kurumun/kuruluşun kimlere, hangi amaçla ve hangi alanda hizmet verdiğini yöntemleriyle birlikte açıklayan bildirmedir.

Vizyon: Kurumun/kuruluşun ideal geleceğini sembolize eden, plan dönemi sonunda nerede olmak istediğini, nereye varmak istediğini ifade eden bildirmedir.

Ama: Kurumun/kuruluşun plan dönemi sonuna kadar genel olarak elde etmek ve ulaşmak istediği sonucu ifade eder.

Hedef: Amaların spesifik (özel) ve nicel verilerle ölçülebilir, gerçekleştirilebilir ve somut şekilde ifade edilmesidir.

Paydaş: Kurumla/kuruluşla doğrudan veya dolaylı ilgisi olan, her ne suretle olursa olsun kurumdan etkilenen ve kurumu etkileyen kişi, grup, kurum ve kuruluşları ifade eder.

GZFT (SWOT) Analizi: Kurumun güçlü ve zayıf yönlerinin belirlenmesi, kurum için mevcut fırsatların ve tehditlerin tespit edilmesi amacıyla farklı teknikler kullanılarak yapılan analizdir.

Faaliyet: Belirli bir amaca ve hedefe yönelen, başlı başına bir bütünlük oluşturan, yönetilebilir ve maliyetlendirilebilir üretim veya hizmetlerdir.

Performans Göstergesi (PG): Stratejik planda hedeflerin ölçülebilirliğini miktar ve zaman boyutuyla ifade eden göstergelerdir.

Stratejik Plan Değerlendirme Raporu: İzleme tabloları ile değerlendirme sorularının cevaplarını içeren ve her yıl şubat ayının sonuna kadar hazırlanan rapordur.

GİRİŞ

İli	Aydın	İlçesi:	Nazilli
Adres	Sümer Mah. Hürriyet Cad. 417 Sk. No:1	Coğrafi Konum	37°53'54.8"N 28°19'20.4"E
Telefon	0256 3150331	Faks:	0 256 3129435
e-Posta	757851@meb.k12.tr	Web Adresi	https://757851.meb.k12.tr/
Kurum Kodu	757851	Öğretim Şekli	Tam gün

Nazilli Sosyal Bilimler Lisesinin 2024-2028 Stratejik Plan hazırlık çalışmaları, Aydın İl Milli Eğitim Müdürlüğü'nün hazırladığı İl, İlçe, Okul/Kurum Stratejik Plan Çalışma Takvimine uygun olarak başlatılmıştır. 05.09.2023 tarihinde Okul Strateji Geliştirme Kurulu ve Stratejik Plan Hazırlama Ekibi oluşturulmuştur. Kamu İdarelerinde Stratejik Planlamaya İlişkin Usul ve Esaslar Hakkındaki Yönetmelik ve Kamu İdarelerin İçin Stratejik Plan Hazırlama Kılavuzunda belirtilen usul ve esaslar temel alınarak Stratejik Plan Hazırlama Ekibimiz tarafından "Uygulanmakta Olan Stratejik Planın Değerlendirilmesi, Mevzuat Analizi, Üst Politika Belgeleri Analizi ve Paydaş Analizi" gerçekleştirilmiştir. Paydaş Analizi kapsamında paydaş görüşlerinin alınabilmesi için Aydın İl Milli Eğitim Müdürlüğü'nün paydaş anketi örneklenerek ve uyarlanarak öğrenci, öğretmen, personel, yönetici ve velilerden oluşan paydaşlarımıza, "Nazilli Sosyal Bilimler Lisesi 2024-2028 Stratejik Planı Paydaş Anketi" uygulanmıştır. Nazilli İlçe Milli Eğitim Müdürü başta olmak diğer okul ve kurumların yönetici ve öğretmenleri, diğer sivil toplum kuruluşları ile yüz yüze görüşmeler, mülakat, toplantı gerçekleştirilerek, dilek ve önerileri alınmıştır. Paydaş Analizi çalışmalarının ardından "Kurum İçi Analiz, GZFT Analizi" çalışmaları yapılmış, "Tespit ve İhtiyaçlar" belirlenmiştir. "Durum Analizi" çalışmasından elde edilen sonuçlarla "Geleceğe Bakış" bölümü hazırlanmıştır. Bu bölümde "Misyon, Vizyon ve Temel Değerler" ile birlikte Müdürlüğümüzün 2024-2028 dönemini kapsayan 5 yıllık süreçte amaçları, hedefleri, performans göstergeleri ve stratejilerine yer verilmiştir. Hedeflerimizi gerçekleştirebilmek için her bir hedefe mahsus olmak üzere 5 yıllık dönem için tahmini maliyet belirlenmiştir. İzleme ve değerlendirme modeli hazırlanarak stratejik plan çalışmaları tamamlanmıştır. Stratejik planımız, incelenmek üzere İlçe Milli Eğitim Müdürlüğüne gönderilmiştir. Düzeltme işlemlerinin ardından Nazilli İlçe Milli Eğitim Müdürlüğü tarafından onaylanan planımız, okulumuzun resmi internet sitesinde kamuoyu ile paylaşılmıştır.

1. BÖLÜM: STRATEJİK PLAN HAZIRLIK SÜRECİ

06.10.2022 tarih ve 2022/21 sayılı Genelge ile birlikte hazırlanan MEB 2024-2028 Stratejik Plan Hazırlık Programında belirtilen takvime, usul ve esaslara uygun olarak Okulumuz Strateji Geliştirme Kurulu ve Stratejik Planlama Ekibi oluşturulmuş ve İl Milli Eğitim Müdürlüğü Ar-Ge birimine bilgi verilmiştir.

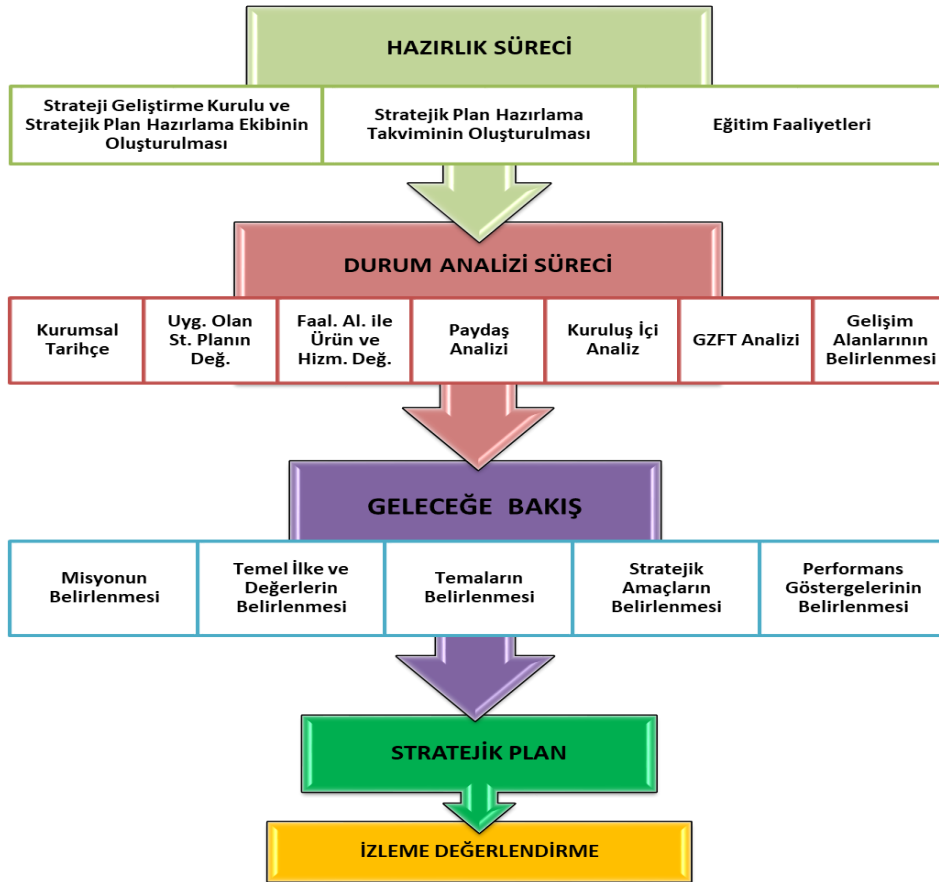
A. Strateji Geliştirme Kurulu

Okulumuz Strateji Geliştirme Kurulu; Okul Müdürü başkanlığında, 1 müdür yardımcısı, okul aile birliği başkanı, 2 gönüllü öğretmen olmak üzere toplam 5 kişiden oluşturulmuştur (Tablo 16).

B. Stratejik Planlama Ekibi

Okulumuz Stratejik Planlama Ekibi; 1 müdür baş yardımcısı başkanlığında, 4 gönüllü öğretmen üye ile 1 gönüllü veli üye olmak üzere toplam 6 kişiden oluşturulmuştur (Tablo 17).

Şekil 1. Nazilli Sosyal Bilimler Lisesi Stratejik Plan Hazırlama Modeli



2. BÖLÜM: DURUM ANALİZİ

A. Kurumsal Tarihçe

Okulumuz Nazilli Sosyal Bilimler Lisesi; 1971 yılında Sümer Ortaokulu; daha sonra 1995- 1996 öğretim yılından 2016-2017 öğretim yılına kadar Nazilli Anadolu Öğretmen Lisesi olarak kullanılan okul binasında, 2014-2015 öğretim yılı itibariyle eğitim-öğretim hayatına başlamıştır. İlk açıldığı yıl 4 şube (120) öğrenci ile başlamış ve sonraki yıllarda 3'er şube (90) öğrenci alarak devam etmektedir. Hem erkek hem de kız öğrenci pansiyonları mevcut olup, öğrencilerimizin yarısından fazlası yatılı olarak eğitim görmektedir. İlk mezunlarını 2018-2019 eğitim öğretim yılı sonunda vermiş olup, hem mezun olacak öğrencilerin üniversiteye yerleşme oranlarının yüksek olması hem de alt sınıflardaki öğrencilerin çalışmalarındaki verimi yükselterek bu yönde bir kurum kültürü oluşturmak hedeflenmektedir. Kuruluşundan bugüne kadar öğrencilerimiz çeşitli sosyal, sportif, kültürel ve bilimsel çalışmalara katılmış ve bazılarında ev sahipliği yapmıştır. Bundan sonraki süreçte de bu çalışmaların sayı ve kalitesini artırarak, katılan öğrenci sayılarını çoğaltarak devam etmek ana hedeflerinden birisidir.

Okulumuz şu anda mevcut binasında 16 derslik, 1 laboratuvar, 1 atölye, 1 bilgisayar laboratuvarı, 1 kütüphane, 1 müzik odası, 40 kişilik cep sineması, 96 kişilik konferans salonu; öğrenciler için yeterli ve güzel bahçesi ve 337 öğrenci ile eğitim öğretime devam etmektedir.

B. Uygulanmakta Olan Stratejik Planın Değerlendirmesi

Nazilli Sosyal Bilimler Lisesi 2019-2023 Stratejik Planı, 31.12.2023 tarihine kadar 4 yıl boyunca uygulanmış, öngördüğümüz hedeflerin önemli çoğunluğuna ulaşılmıştır. Salgın sebebiyle ülkemiz genelinde uygulanan kısıtlama tedbirleri kapsamında yüz yüze eğitime ara verilmiş, Bakanlığımızın talimatları doğrultusunda çevrimiçi eğitim yapılmıştır. Bu süreçte stratejik planımızda yer alan hedeflerin bazılarını gerçekleştirmek mümkün olmamış, özürsüz devamsızlık oranları gibi yüz yüze eğitime uyarlanmış bazı göstergeler ölçülemedi. Bunun yanında, çevrimiçi eğitime geçilerek derslerin MEB talimatıyla EBA üzerinden işlenmesi ve öğretmenlerin EBA sistemine kayıtlarının zorunlu olması sebebiyle EBA kullanan öğretmen ve öğrenci oranı göstergeleri 2023 hedefini aşmış, bu göstergenin gerçekleşmesi için başka herhangi bir çalışma yapmaya gerek kalmamıştır. Salgın sürecinde yaşanan değişkenlere rağmen eğitim-öğretim faaliyetlerine ara vermeden devam edilmiştir. Yüz yüze eğitime ara verilmesi nedeniyle öğrencilerimizde ortaya çıkması muhtemel sosyal ve akademik eksiklerin tamamlanması için telafi programları, egzersiz çalışmaları, DYK programı uygulanmıştır. Okulumuzun stratejik planında yer alan çalışmalar, il ve ilçe milli eğitim müdürlüğü çalışmalarıyla eş güdümlü olarak gerçekleştirilmiş, 2019-2023 stratejik plan süreci tamamlanmıştır.

C. Faaliyet Alanları ile Ürün ve Hizmetlerin Belirlenmesi

Tablo 1 Faaliyet Alanı-Ürün/Hizmet Listesi

FAALİYET ALANI	ÜRÜN/HİZMETLER
A- Eğitim-Öğretim Hizmetleri	<ol style="list-style-type: none">1. Eğitim-öğretim iş ve işlemleri2. Ders Dışı Faaliyet İş ve İşlemleri3. Kurum Teknolojik Altyapı Hizmetleri4. Anma ve Kutlama Programlarının Yürütülmesi5. Sosyal, Kültürel, Sportif Etkinlikler6. Öğrenci İşleri (kayıt, nakil, ders programları vb.)7. Zümre Toplantılarının Planlanması ve Yürütülmesi8. Proje Çalışmaları9. Pansiyon Hizmetleri10. Öğrencilerin Beslenme ve Sağlık hizmetleri11. Öğrenci Ödül ve Disiplin İşlemleri
B- Stratejik Planlama, Araştırma-Geliştirme	<ol style="list-style-type: none">1. Stratejik Planlama İşlemleri2. İhtiyaç Analizleri3. Eğitime İlişkin Verilerin Kayıtlanması4. Araştırma-Geliştirme Çalışmaları5. Projeler Koordinasyon6. Eğitimde Kalite Yönetimi Sistemi (EKYS) İşlemleri
C- İnsan Kaynaklarının Gelişimi	<ol style="list-style-type: none">1. Personel Özlük İşlemleri2. Norm Kadro İşlemleri3. Hizmet içi Eğitim Faaliyetleri
D- Fiziki ve Mali Destek	<ol style="list-style-type: none">1. Okul Güvenliğinin Sağlanması2. Ders Kitaplarının Dağıtımı3. Taşınır Mal İşlemleri4. Taşınır Eğitim İşlemleri5. Temizlik, Güvenlik, Isıtma, Aydınlatma Hizmetleri6. Evrak Kabul, Yönlendirme ve Dağıtım İşlemleri7. Arşiv Hizmetleri8. Sivil Savunma İşlemleri9. İş Sağlığı ve Güvenliği10. Beslenme Dostu Okul İşlemleri,
E-Denetim ve Rehberlik	<ol style="list-style-type: none">1. Öğretmen/ders denetimleri2. Pansiyon Nöbet Hizmetleri Denetimi3. Öğrenci Denetimleri4. Taşıma /Servis Denetimleri
F-Halkla İlişkiler	<ol style="list-style-type: none">1. Bilgi Edinme Başvurularının Cevaplanması2. Protokol İş ve İşlemleri3. Basın, Halk ve Ziyaretçilerle İlişkiler4. Okul-Aile İşbirliği

D. Paydaş Analizi

Kurumumuzun faaliyet alanları dikkate alınarak, kurumumuzun faaliyetlerinden yararlanan, faaliyetlerden doğrudan/dolaylı ve olumlu/olumsuz etkilenen veya kurumumuzun faaliyetlerini etkileyen paydaşlar (kişi, grup veya kurumlar) tespit edilmiştir.

Paydaşların Tespiti

Tablo 2 Paydaş Tablosu

Paydaş Adı	İç Paydaş	Dış Paydaş
Aydın İl Milli Eğitim Müdürlüğü		√
Nazilli Kaymakamlığı		√
Nazilli İlçe Milli Eğitim Müdürlüğü		√
Okul Müdürümüz	√	
Öğretmenlerimiz	√	
Öğrencilerimiz	√	
Velilerimiz	√	
Personelimiz	√	
Aile ve Sosyal Politikalar İlçe Müdürlüğü		√
İlçe Emniyet Amirliği		√
İlçe Toplum Sağlığı Merkezi		√
Taşınmalı Eğitim Görevlileri		√
Diğer Eğitim Kurumları		√
Özel Sektör		√
Sivil Toplum Kuruluşları		√
İlçe Belediye Başkanlığı		√
Sümer Mahalle Muhtarlığı		√
Diğer Kurum ve Kuruluşlar		√

Paydaşların Önceliklendirilmesi

Paydaşların önceliklendirilmesi; Kamu İdareleri İçin Stratejik Planlama Kılavuzunda (2021; 3.1 Sürüm) belirtilen Paydaş Etki/Önem Matrisi'nden (Tablo 7) yararlanılarak hazırlanmıştır.

Tablo 3 Paydaşların Önceliklendirilmesi

PAYDAŞ ADI	İÇ PAYDAŞ	DIŞ PAYDAŞ	ÖNEM DEREJESİ	ETKİ DEREJESİ	ÖNCELİĞİ
Aydın İl Milli Eğitim Müdürlüğü		√	5	5	5
Nazilli Kaymakamlığı		√	5	5	5
Nazilli İlçe Milli Eğitim Müdürlüğü		√	5	5	5
Okul Müdürümüz	√		5	5	5
Öğretmenlerimiz	√		5	5	5
Öğrencilerimiz	√		5	5	5
Velilerimiz	√		5	5	5
Personelimiz	√		5	5	5
Aile ve Sosyal Politikalar İlçe Müdürlüğü		√	2	2	2
İlçe Emniyet Amirliği		√	3	3	3
İlçe Toplum Sağlığı Merkezi		√	3	3	3
Taşınmalı Eğitim Görevlileri		√	3	3	3
Diğer Eğitim Kurumları		√	2	2	2
Özel Sektör		√	2	2	2
Sivil Toplum Kuruluşları		√	2	2	2
İlçe Belediye Başkanlığı		√	3	3	3
Sümer Mahalle Muhtarlığı		√	2	2	2
Diğer Kurum ve Kuruluşlar		√	2	2	2
Önem Derecesi: 1, 2, 3 gözet; 4,5 birlikte çalış					
Etki Derecesi: 1, 2, 3 İzle; 4, 5 bilgilendir					
Önceliği: 5=Tam; 4=Çok; 3=Orta; 2=Az; 1=Hiç					

Paydaş Görüşlerinin Alınması ve Değerlendirilmesi

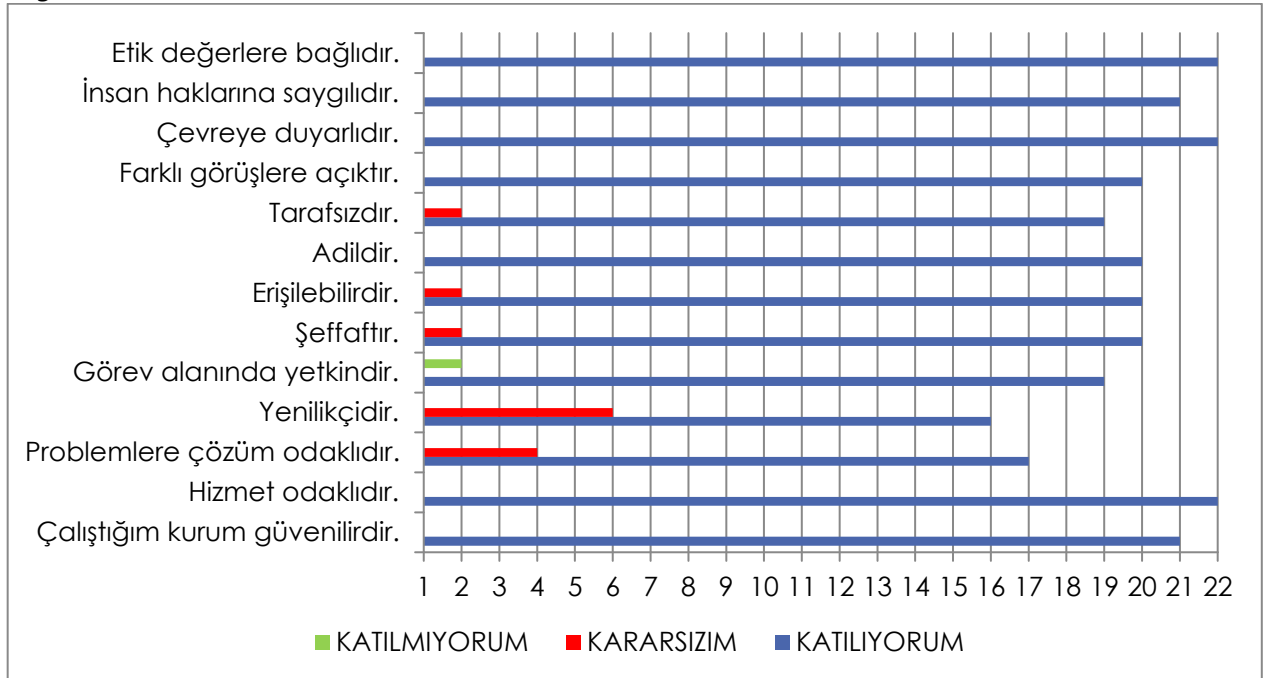
Stratejik Plan “Durum Analizi” çalışmaları kapsamında paydaşlarımızla bir dizi çalışma yapılarak dilek, öneri ve beklentileri alınmıştır. İlçe Milli Eğitim Müdürlüğü yöneticileri, diğer eğitim kurumlarının yöneticileri gibi dış paydaşlarımızdan mülakat yöntemiyle; öğrenci, öğretmen, veli, yönetici ve personelden oluşan iç paydaşlarımızdan ise toplantı ve anket yöntemleri ile görüşleri alınmıştır. Kurumumuz iç paydaşlarına yönelik yaptığımız paydaş anketine 87 öğrenci, 28 veli, 17 öğretmen, 2 yönetici ve 3 personel katılım sağlamıştır.

Tablo 4 Paydaş Görüşlerinin Alınmasına İlişkin Çalışmalar

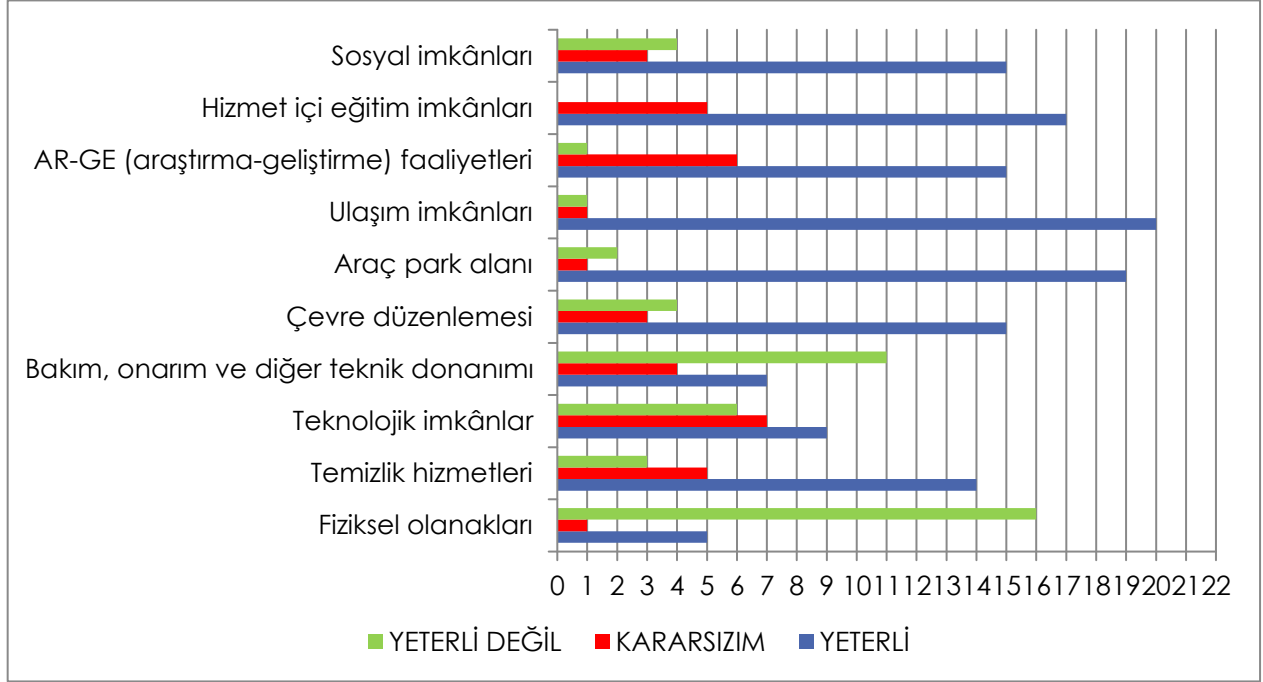
PAYDAŞ ADI	YÖNTEM	SORUMLU	ÇALIŞMA TARİHİ	RAPORLAMA VE DEĞERLENDİRME SORUMLUSU
İlçe MEM Yöneticileri	Mülakat, Toplantı	Strateji Geliştirme Kurulu Bşk.	01.05.2023-19.05.2023	S. P. Hazırlama Ekibi
Diğer Eğitim Kurumu Yöneticileri	Mülakat	Strateji Geliştirme Kurulu Bşk.	01.05.2023-19.05.2023	S. P. Hazırlama Ekibi
Öğretmenlerimiz	Anket, Toplantı	S. P. Ekibi	01.05.2023-19.05.2023	S. P. Hazırlama Ekibi
Öğrencilerimiz	Anket	S. P. Ekibi	01.05.2023-19.05.2023	S. P. Hazırlama Ekibi
Velilerimiz	Anket	S. P. Ekibi	01.05.2023-19.05.2023	S. P. Hazırlama Ekibi
Personelimiz	Anket, Toplantı	S. P. Ekibi	01.05.2023-19.05.2023	S. P. Hazırlama Ekibi
Yöneticilerimiz	Anket, Toplantı	S. P. Ekibi	01.05.2023-19.05.2023	S. P. Hazırlama Ekibi

Yönetici, Öğretmen ve Personel İç Paydaş Anketi Sonuçları

Şekil 2. A. Lütfen görev yaptığınız kurumun yönetim kültürünü aşağıdaki ifadelerle uygun olarak değerlendiriniz.



Şekil 3. B. Lütfen görev yaptığınız kurumu; kurumun fiziki yapısı ve sunduğu olanaklar açısından yeterlilik durumuna göre değerlendiriniz.

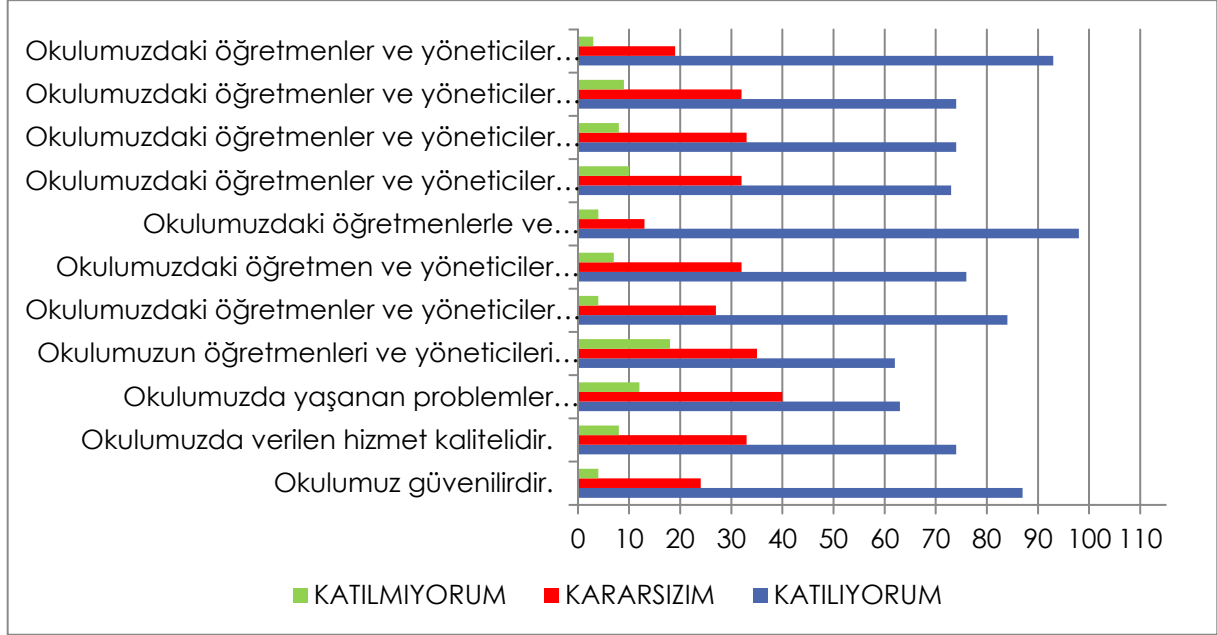


Şekil 4. C. Lütfen görev yaptığınız kurumu; iş birliği ve iletişim yöntemleri, kişisel ve mesleki gelişim, kurumsal kültürün benimsenmesi gibi faktörler açısından aşağıdaki ifadelere uygun olarak değerlendiriniz.

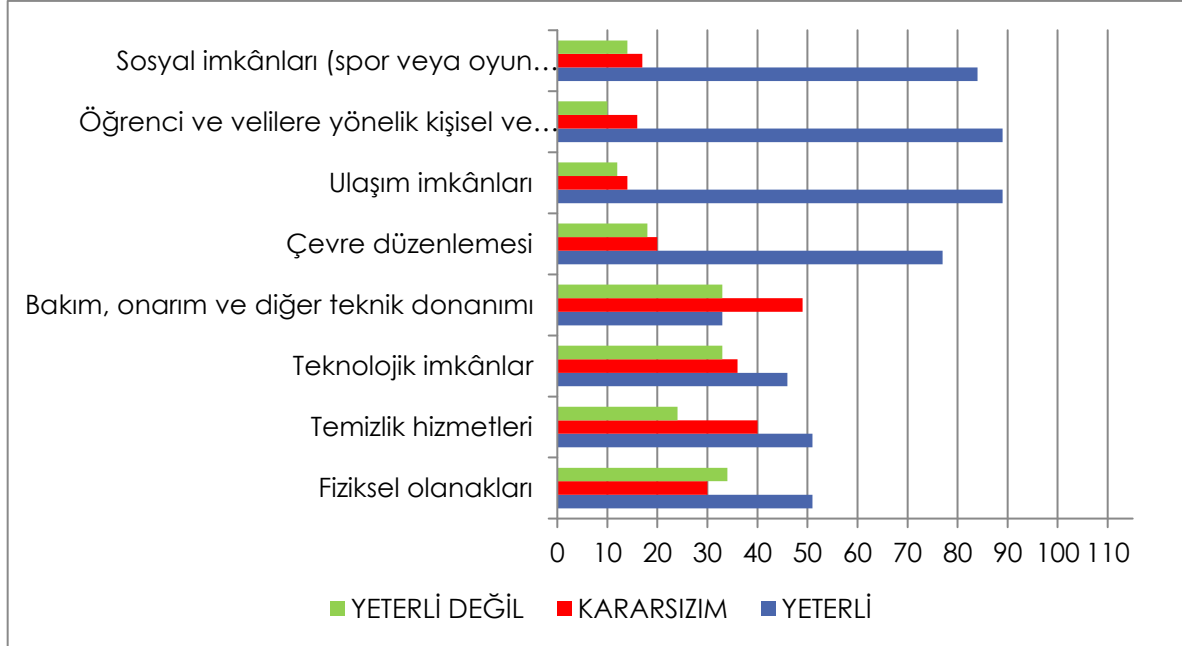


Öğrenci ve Veli İç Paydaş Anketi Sonuçları

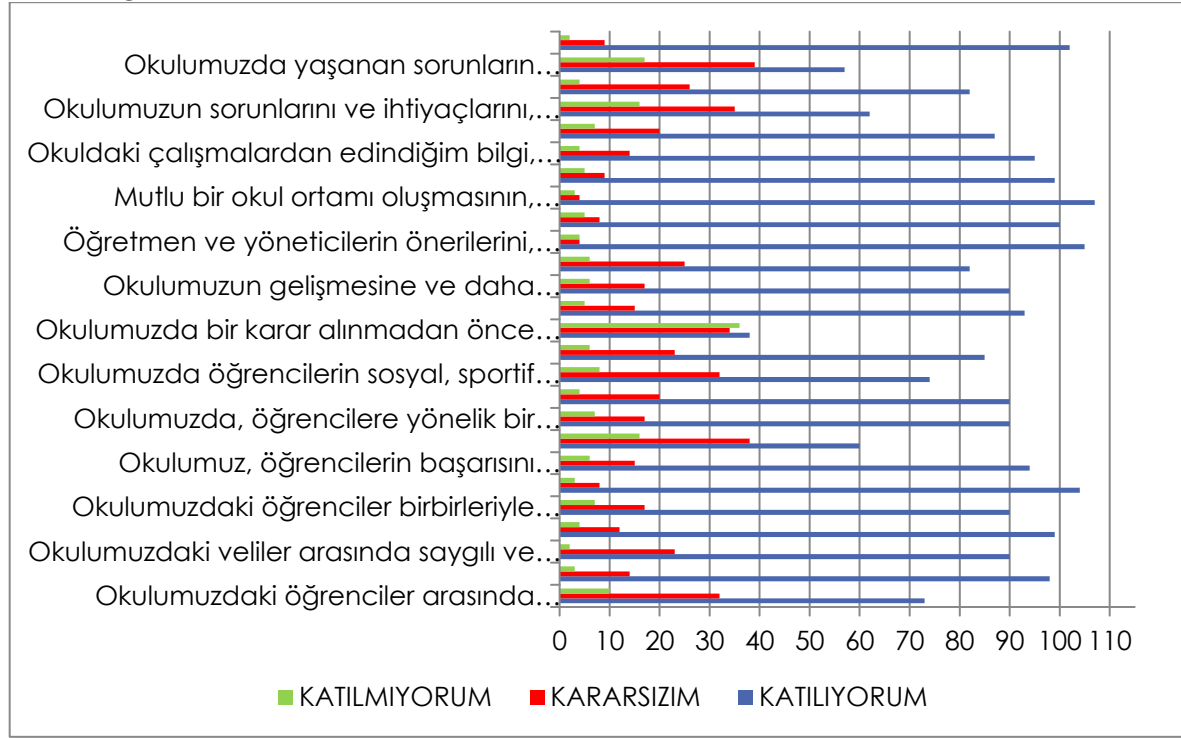
Şekil 5. A. Lütfen öğrencisi olduğunuz/öğrencinizin eğitim aldığı kurumun yönetim kültürünü aşağıdaki ifadelere uygun olarak değerlendiriniz.



Şekil 6. B. Lütfen öğrencisi olduğunuz/öğrencinizin eğitim aldığı kurumu; fiziki yapısı ve sunduğu olanaklar açısından yeterlilik durumuna göre değerlendiriniz.



Şekil 7. C. Lütfen öğrencisi olduğunuz/öğrencinizin eğitim aldığı kurumu; işbirliği ve iletişim yöntemleri, kişisel gelişim, kurumsal kültürün benimsenmesi gibi faktörler aşağıdaki ifadelere uygun olarak değerlendiriniz.



E. Kuruluş İçi Analiz

İnsan Kaynakları Yetkinlik Analizi

Tablo 5 Okul Yönetici Sayısı

YÖNETİCİ SAYILARI			
	Müdür	Müdür Başyardımcısı	Müdür Yardımcısı
Norm	1	1	2
Mevcut	1	1	2

Tablo 6 Öğretmen, Öğrenci, Derslik Sayıları

SIRA	ÖĞRENCİ-ÖĞRETMEN-DERSLİK BİLGİLERİ	SAYI
1	Öğrenci Sayısı	337
2	Öğretmen Sayısı	25
3	Derslik Sayısı	16
4	Derslik Başına Düşen Öğrenci Sayısı	21
5	Öğretmen Başına Düşen Öğrenci Sayısı	14

Tablo 7 Branş Bazında Öğretmen Norm, Mevcut, İhtiyaç Sayıları

SIRA	BRANŞ	NORM	MEVCUT	İHTİYAÇ
1	Beden Eğitimi	1	1	0
2	Biyoloji	1	1	0
3	Coğrafya	2	2	0
4	Felsefe	2	2	0
5	Fizik	1	1	0
6	Kimya	1	1	0
7	İngilizce	3	4	0
8	Fransızca	2	2	0
9	Matematik	4	4	0
10	Tarih	3	3	0
11	Müzik	1	1	0
12	Resim	1	1	0
13	Din Kültürü ve Ahlak Bilgisi	2	2	0
14	Türk Dili ve Edebiyatı	5	5	0
16	Rehberlik	1	1	0

Tablo 8 Yardımcı Personel/Destek Personeli Sayısı

SIRA	BRANŞ	NORM	MEVCUT	İHTİYAÇ
1	Memur	1	1	0
2	Sağlık Personeli	1	1	0
3	Güvenlik Görevlisi	0	0	2
4	Aşçı	1	1	0
5	Aşçı Yrd.	1	1	0
6	Sürekli İşçi	6	5	1

Fiziki Kaynak Analizi

Tablo 9 Okul Binasının Fiziki Durumu

SIRA	KULLANIM ALANI/TÜRÜ	BİNA YAPISAL DURUMU (Tahsisli Binalar Dâhil)	BİNA KAPASİTE DURUMU (Yeterli/Yetersiz)
1	Hizmet Binası	Var	Yeterli
2	Personel Lojmanı	0	-
3	Spor Salonu	0	-
4	Kütüphane	1	Yeterli
5	İhata Duvarı	Var	Yeterli
6	Güvenlik Kamerası Sayısı	44	Yeterli
7	Yemekhane	1	Yeterli
8	Asansör-Lift (Engelli)	0	-
9	Rampa (Engelli)	Yok	-

Tablo 10 Pansiyon (Kız/Erkek) Binasının Fiziki Durumu

SIRA	KULLANIM ALANI/TÜRÜ	BİNA YAPISAL DURUMU (Tahsisli Binalar Dâhil)	BİNA KAPASİTE DURUMU (Yeterli/Yetersiz)
1	Hizmet Binası	Var	Yeterli
2	Personel Lojmanı	0	-
3	Spor Salonu	0	-
4	Kütüphane	0	-
5	İhata Duvarı	Var	Yeterli
6	Güvenlik Kamerası Sayısı	12+6	Yeterli
7	Yemekhane	1+1	Yeterli
8	Asansör-Lift (Engelli)	Var	Kullanılmıyor
9	Rampa (Engelli)	Yok	-
10	Yatakhane sayısı	45 (kız) 12 (erkek)	Yeterli

Tablo 11 Teknoloji ve Bilişim Altyapısı

TEKNOLOJİ VE BİLİŞİM ALTYAPISI	
Etkileşimli akıllı tahta sayısı	24
Tablet sayısı	3
İnternet altyapısı	Var
Bilgisayar/bilişim teknolojileri sınıfı/laboratuvarı sayısı	Var
Fotokopi makinesi sayısı	3
DYS kullanımı	Var
Bilişim Teknolojileri/Bilişim Teknolojileri Rehber Öğretmeni sayısı	1
Elektronik dilek, istek, öneri sisteminin kullanımı	Var
SMS bilgilendirme sistemi kullanımı	Var
MEB tarafından sağlanan resmi internet sitesinin kullanımı	Var
Resmi elektronik posta adresinin kullanımı	Var

Mali Kaynak Analizi

Tablo 12 Tahmini Kaynaklar (TL)

Müdürlüğümüzün 2024-2028 dönemindeki nakdi kaynakları, tasarruf tedbirleri de dikkati alınarak tahmini hesaplanmış ve tabloda sunulmuştur.

KAYNAKLAR	2024	2025	2026	2027	2028	Toplam Kaynak
Bütçe Dışı Fonlar (Okul Aile Birliği)	127200	248000	316000	384000	451000	1526200
Diğer (Ulusal ve Uluslararası Hibe Fonları vb.)	53800	0	0	0	0	53800
TOPLAM	181000	248000	316000	384000	451000	1580000

F. GZFT Analizi

İç ve dış paydaşlarımıza yönelik yaptığımız öğretmenler kurulu toplantıları, zümre öğretmenler kurulu toplantıları şube öğretmenler kurulu toplantıları, veli toplantıları, odak grup görüşmeleri, ev-işyeri ziyaretleri, iç paydaş anketi vb. çalışmalarla birlikte dış paydaşlarımıza yönelik yaptığımız toplantılar, yüz yüze görüşmeler/mülakat vb. çalışmalardan elde edilen sonuçlara göre kurumumuzun GZFT Analizi yapılmıştır. GZFT Analizi yapılırken ayrıca öğretmen nöbet defteri kayıtları, yazılı, sözlü veya elektronik dilek, öneri, şikayet sistemleri, önceki plan dönemine ait tespitler, kurumsal raporlar, kurumsal istatistikler, bilimsel makaleler, tezler ve raporlardan yararlanılmıştır. GZFT Analizi sonucunda kurumsal düzeyde güçlü ve zayıf yönlerimiz ile kurumumuz için önem arz eden fırsat ve tehditler listelenmiştir.

Tablo 13 GZFT Listesi

İÇ ÇEVRE	GÜÇLÜ YÖNLER	<ul style="list-style-type: none">• Personelimizin işbirliği içerisinde çalışması• Kurumsal kültürün gelişmiş olması• Devamsızlık oranlarının düşük olması• Öğrencilerimizin önemli bir kısmının yatılı olması• Okul bahçesinin öğrencilerin dinlenme ihtiyaçlarına uygun olması• Okulun şehir kalabalığından ve gürültüsünden uzak bir yerde olması• Öğrencilerimizin merkezi sınav sistemi ile okulumuza yerleşmesi• Sosyal, sportif ve kültürel çalışmalara öğrenci katılımının yüksek olması• Okul yemekhanesinin bulunması ve buradan yatılı olmayan öğrencilerin de faydalanması• Okul ile ilgili mevzuatların etkili bir şekilde kullanılması• Öğrenci ve öğretmenlerin başarılarını ispatlama isteği• Erasmus çalışmalarında süreklilik olması
	ZAYIF YÖNLER	<ul style="list-style-type: none">• Veli toplantılarına genel katılım oranlarının beklenen düzeyde olmaması• Öğrenci velilerinin önemli bir kısmının ilçe dışında ikamet etmesi• Kız pansiyon binasının okul dışında olması ve bulunduğu yerin ana yol üzerinde olması• Belletmen öğretmen temininde güçlük yaşanması• Okul ve pansiyon binalarının eski olması ve sürekli olarak bakım onarım ihtiyacı oluşması• Öğrenci ve velilerin, ortaokul öğretmen ve rehberlik servislerinin sosyal bilimler konusunda yetersiz bilgiye sahip olmaları ve öğrenci yönlendirmesinin yanlış olması• Geçici işçi kadrosunda çalışanların işten ayrılmaları durumunda yerine başka birinin atanamaması• Bina sayısının ve hizmet alanının çokluğuna karşın hizmetli personel sayısının yetersizliği• Yatılı öğrenciler için sosyal aktivite eksikliği• Kız pansiyonunun bahçe yetersizliği• Isıtma soğutma yetersizlikleri• Yatakhane barınma imkanlarının yerel ve ulusal etkinliklerde kullanıma uygun olmaması
DIŞ ÇEVRE	FIRSATLAR	<ul style="list-style-type: none">• Proje okulu olmamızdan dolayı, öğretmen ve yönetici eksiklerinin giderilmesinin kolaylaşması• Okulumuza ulaşımın kolay olması• Yatılı öğrenci sayısının fazla olması• Ülkenin farklı bölgelerinden gelen öğrenciler olduklarından etkileşim fırsatı• Maddi detaylar belirleyici olmaksızın yurtdışına çıkış imkânı• Ağırlıklı kırsal kesimden gelen öğrencilerin sosyokültürel girdilerini zenginleştiren proje okul niteliğinin olması
	TEHDİTLER	<ul style="list-style-type: none">• Belletmen/nöbetçi öğretmenlerin önemli bir kısmının okul dışından olması• Yerel maddi destek bulmakta yaşanan güçlükler• Okulun eğitim süresinin 5 yıl olması ve haftalık ders çizelgesinin ders seçimine uygun olmaması• Bilimsel, teknolojik temalı çalışmalar için maddi kaynak temininde güçlük yaşanması• Pansiyon boş kontenjanlarına diğer okul öğrencilerinin yerleştirilmesi• Kız öğrenci pansiyonunun bulunduğu yerin güvenlik açısından taşıdığı riskler• Öğrenci, veli ve diğer paydaşlarımızın okuldan beklentilerinin yüksek olması• Okul ve pansiyon binalarının fiziki yetersizliği ve eski olması• Maddi imkanların kısıtlı olması• Pansiyon için gece güvenlik görevlisi bulunmaması

G. Tespitler ve İhtiyaçların Belirlenmesi

Tablo 14 Tespitler ve İhtiyaçlar

DURUM ANALİZİ AŞAMALARI	TESPİTLER/SORUN ALANLARI	İHTİYAÇLAR/ GELİŞİM ALANLARI
Uygulanmakta Olan Stratejik Planın Değerlendirilmesi	<ul style="list-style-type: none"> Okul Stratejik planlarında çok detaylı bilgi istemesi ve bu detay bilgi içerisinde birçok önemli başlığın gereği gibi planlanmasına engel olması 	<ul style="list-style-type: none"> Stratejik planların kurumların görev, yetki, sorumluluk ve imkanları çerçevesinde sadeleştirilmesi
Mevzuat Analizi	<ul style="list-style-type: none"> Müdürlüğümüzün hizmetlerini mevzuattaki hükümlere uygun olarak yürütmektedir. Tabi olduğumuz mevzuatın kapsamı, Müdürlüğümüzün yetkilerini çeşitlendirmekle birlikte sınırlamaktadır. Kurumsal kültürümüz, mevzuatta sık yaşanan değişikliklere hazırlıklı olmasına rağmen öğrenci ve velilerimizden oluşan paydaşlarımız, yeni ve farklı çalışmalara uyuma direnç göstermektedir. Mevzuat itibarıyla öğrenci velilerinin eğitim faaliyetlerine müdahale alanını sınırlandıran herhangi bir mekanizma bulunmamaktadır. 	<ul style="list-style-type: none"> Mevzuat itibarıyla Okul Müdürlerinin yetkilerinin artırılması Eğitim uygulamaları konusunda ulusal düzeyde tanıtım çalışmaları yaparak öğrenci ve velilerinin bilgilendirilmesi Mevzuatta ihtiyaç duyulan değişikliklerde “yenileme” çalışmaları yerine “güncelleme” çalışmalarına yer verilmesi Öğrenci velilerinin eğitim faaliyetlerine müdahale alanlarının sınırlandırılması için yasal tedbirlerin alınması Mevzuatın, çalışanların kendilerini güvende hissedebileceği şekilde yeniden düzenlenmesi Mevzuatların okullara ve ilgili idarelere yüklemiş olduğu sorumluluk çerçevesinde gerekli personel kadrolarının oluşturulması, görevlendirmelerin yapılması ve maddi desteğin sağlanması Pansiyonlar için aşçı, ambar memuru, teknisyen gibi personel verilmesi
Üst Politika Belgeleri Analizi*		<ul style="list-style-type: none"> Stratejik Plan Hazırlama, Stratejik Yönetim Süreci ile ilgili diğer iş ve işlemler Stratejik Plan hedef ve göstergelerinin üst politika belgelerindeki ilke ve prensiplere uygun hazırlanması
Paydaş Analizi	<ul style="list-style-type: none"> Paydaş türü fazladır, paydaşlarımızın kurumumuzdan beklentileri farklı ve çok çeşitlidir 	<ul style="list-style-type: none"> Paydaşların idareden beklentilerinin faaliyet alanlarıyla uyumu sağlanmalı, plan döneminde kurumsal faaliyetler hakkında paydaşlara düzenli bilgilendirme yapılması
İnsan Kaynakları Yetkinlik Analizi	<ul style="list-style-type: none"> Çalışanlarımızın her biri farklı türden yeterliliklere sahiptir 	<ul style="list-style-type: none"> Çalışanlarımızın her alanda bilgi sahibi olması için hizmet içi eğitim faaliyetleri düzenlenmesi
Kurum Kültürü Analizi	<ul style="list-style-type: none"> Kurumsal kültürümüz gelişmiş durumdadır. Kurum içi iletişim gelişmiştir, halkla ilişkiler sağlıklı bir şekilde yürütülmektedir. Eğitim faaliyetlerine kadın velilerimizin katılım oranları yüksektir fakat genel katılım oranları beklenen düzeyde değildir 	<ul style="list-style-type: none"> Eğitim-öğretim faaliyetlerine genel katılım oranlarının yükseltilmesi
Fiziki Kaynak Analizi	<ul style="list-style-type: none"> Okul ve pansiyon binalarımız ve bağlı eklentiler eski olup sürekli bakım ve onarıma ihtiyaç duyulmaktadır. Bu da zaman ve maddi imkan israfına neden olmaktadır. Kız öğrenci pansiyonu okul dışındadır. Derslik ve diğer sosyal, teknolojik, sportif ve kültürel faaliyet alanları yetersizdir. 	<ul style="list-style-type: none"> Mevcut hizmet ve pansiyon binalarının yenilenmesi ve okul dışındaki pansiyonun da okul içerisine alınması
Teknoloji ve Bilişim Altyapısı Analizi	<ul style="list-style-type: none"> Okul Bt laboratuvarının yetersiz olması Okul ses sisteminin eski olması 	<ul style="list-style-type: none"> Bilgisayar laboratuvarındaki bilgisayarların yenilenmesi, bilgisayarların özelliklerinin yükseltilmesi. Yeni ses sisteminin kurulması

3. BÖLÜM: GELECEĞE BAKIŞ

A. Misyon, Vizyon ve Temel Değerler

MİSYONUMUZ

*İçinde Yaşadığı Toplumun ve Çevrenin İmkan, İhtiyaç ve Değerlerinin Farkında;
Bilgi, Beceri ile Donatılmış ve Çözüm Üretebilen Bir Nesil Yetiştirmek,*

VİZYONUMUZ

Yaptığı Her İşte ve Hayatının Her Anında Şuurlu Hareket

TEMEL DEĞERLERİMİZ

- *Milli ve Manevi Değerler*
- *İnsan Hak ve Hürriyetlerine Saygı*
- *Ülke ve Dünya Sorunlarına Duyarlılık*
- *İnançlara Saygı*
- *Çevre ve Tabiat Bilinci*
- *Yasalara Saygı*
- *İş birliği ve Bilgi Paylaşımı*
- *Eleştirel Düşünme*
- *Fırsat Eşitliği*
- *Kaliteli Hizmet*
- *Araştırma ve Geliştirme*
- *Evrensel Değerler*
- *Kişisel ve Mesleki Gelişim*
- *İletişim Yöntemlerinin Geliştirilmesi*

B. Stratejik Amaçlar

Tablo 15 Stratejik Amaçlar, Hedefler

AMAÇ 1 (A1)	Öğrencilerin eğitim ve öğretime etkin katılımlarıyla ortaöğretim sürecini tamamlamaları sağlanacaktır.
Hedef 1.1 (H1.1)	Öğrencilerin okula erişim, devam ve okulu tamamlama oranları artırılabacaktır.
AMAÇ 2 (A2)	Öğrencilerin kaliteli eğitime erişimleri fırsat eşitliği temelinde artırılarak bilişsel, duyuşsal ve fiziksel olarak çok yönlü gelişimleri sağlanacak ve temel hayat becerilerini edinmiş öğrenciler yetiştirilecektir.
Hedef 2.1 (H2.1)	Öğrencilerin bilimsel, kültürel, sanatsal, sportif ve toplum hizmeti alanlarında ders dışı etkinliklere katılım oranı artırılabacaktır.
AMAÇ 3 (A3)	Öğrencilerin ilgi, istidat ve kabiliyetlerini geliştirerek gerekli bilgi, beceri, davranışlar ve birlikte iş görme alışkanlığı kazandırılacak, hayata hazırlanmaları ve bir mesleğe sahip olmaları sağlanacaktır.
Hedef 3.1 (H3.1)	Bir üst öğrenime yerleşen öğrenci sayısı artırılabacaktır.
AMAÇ 4 (A4)	Kurumun insan kaynağı kapasitesini geliştirerek ulusal ve uluslararası standartlara uygun eğitim hizmeti sunulacaktır.
Hedef 4.1 (H4.1)	Okul aile işbirliği sağlanarak kurum kültürü geliştirilecektir.
AMAÇ 5 (A5)	Eğitim ortamlarının fiziki imkânları geliştirilecektir.
Hedef 5.1 (H5.1)	Okulların niteliğini arttıracak uygulama ve çalışmalara yer verilecektir.

C. Stratejik Hedefler, Performans Göstergeleri, Stratejiler

AMAÇ (A1)	Öğrencilerin eğitim ve öğretime etkin katılımlarıyla ortaöğretim sürecini tamamlamaları sağlanacaktır.								
HEDEF (H1.1)	Öğrencilerin okula erişim, devam ve okulu tamamlama oranları artırılabacaktır.								
Performans Göstergesi (PG)	Hedef Etkisi (%)	Başlangıç Değeri (2023)	2024	2025	2026	2027	2028	İzleme Sıklığı	Raporlama Sıklığı
PG 1.1.1. Bir eğitim ve öğretim yılında devamsızlık süresi 20 günden (mazeretli ve mazeretsiz) fazla olan öğrenci oranı (%)	40	25	25	20	15	10	5	6 AY	6 AY
PG 1.1.2. Bir eğitim ve öğretim yılında sınıf tekrar eden öğrenci oranı (%)	5	0	0	0	0	0	0	6 AY	6 AY
PG 1.1.3. Bir eğitim ve öğretim yılında örgün eğitimden ayrılan öğrenci oranı (%)	5	0	0	0	0	0	0	6 AY	6 AY
PG 1.1.4. Okula kayıt yaptıranların mezun olma oranı (%)	10	100	100	100	100	100	100	6 AY	6 AY
PG 1.1.5 Bir eğitim ve öğretim yılında destekleme ve yetiştirme kurslarına (DYK) kayıt yaptıran öğrenci oranı (%)	20	50	55	57	60	63	65	6 AY	6 AY
PG 1.1.6 Destekleme ve yetiştirme kurslarına (DYK) kayıt yaptıranların kursları tamamlama oranı	20	30	30	40	50	60	70	6 AY	6 AY
KOORDİNATÖR BİRİM	Önleme Müdahale ve Yönlendirme Komisyonu								
İŞ BİRLİĞİ YAPILACAK BİRİM(LER)	Rehberlik Servisi, Şube Öğretmenler Kurulu, Zümre Öğretmenler Kurulu, Okul Aile Birliği								
RİSKLER	Yatılı öğrenci sayısının fazla olması, hastalık durumları								
STRATEJİLER	<p>S1 Öğrencilerin devamsızlık nedenleri belirlenecek, öğrenci ve veli iş birliğiyle bu nedenleri ortadan kaldırmaya yönelik çalışmalar yürütülecektir.</p> <p>S2 Öğrenci devamsızlığının olumsuz etkilerini azaltmaya yönelik eksik kazanımların giderilmesi, sosyal etkinlikler, uzaktan öğrenme olanaklarına ilişkin farkındalık çalışmaları gibi telafi tedbirleri alınacaktır.</p> <p>S3 Okul ortamının öğrenciler için cazip hale gelmesini sağlayacak sosyal, sportif vb. imkânlar artırılabacaktır.</p> <p>S4 Sınıf tekrarı nedenleri araştırılarak buna yönelik önleyici tedbirler geliştirilecektir.</p> <p>S5 DYK kurslarına devamsızlık nedenleri araştırılarak devamsızlığı azaltacak çalışmalar yapılacaktır.</p> <p>S6 Öğrencilerin örgün eğitimden ayrılma nedenleri araştırılıp okul kaynaklı nedenlerin ortadan kaldırılmasına yönelik tedbirler alınacaktır.</p> <p>S7 Öğrencilerin okula, okul kültürüne ve eğitim alacakları alana uyumunu güçlendirmek için çalışmalar yürütülecektir.</p>								
MALİYET TAHMİNİ	50.000 TL								
TESPİTLER	Öğrencilerin ara devamsızlık yapmaları, DYK kazanımlarına ulaşma oranlarını azaltmaktadır. Veliler, öğrencilerin DYK'ya göre tespit edilen eksiklikleri yerine diğer derslerden (programlardan) destek almayı talep etmektedirler								
İHTİYAÇLAR	DYK'ya göre eksiklikleri belirlenen öğrencilerin programa katılım zorunluluğunun getirilmesi DYK'da devam zorunluluğunun getirilmesi								

AMAÇ (A2)	Öğrencilerin kaliteli eğitime erişimleri fırsat eşitliği temelinde artırılarak bilişsel, duyuşsal ve fiziksel olarak çok yönlü gelişimleri sağlanacak ve temel hayat becerilerini edinmiş öğrenciler yetiştirilecektir.									
HEDEF (H2.1)	Öğrencilerin bilimsel, kültürel, sanatsal, sportif ve toplum hizmeti alanlarında ders dışı etkinliklere katılım oranı artırılabacaktır.									
Performans Göstergesi (PG)	Hedefe Etkisi (%)	Başlangıç Değeri (2023)	2024	2025	2026	2027	2028	İzleme Sıklığı	Raporlama Sıklığı	
PG.2.1.1 Okulda bir eğitim ve öğretim döneminde bilimsel, kültürel, sanatsal ve sportif alanlarda en az bir faaliyete katılan öğrenci oranı (%)	30	70	80	85	85	90	90	6 AY	6 AY	
PG.2.1.2 Bir eğitim ve öğretim yılında en az iki sosyal sorumluluk ve toplum hizmeti çalışmalarına katılan öğrenci oranı (%)	30	30	35	40	45	50	55	6 AY	6 AY	
PG.2.1.3 Bir eğitim ve öğretim yılında yerel, ulusal ve uluslararası proje, yarışma vb. etkinliklere katılan öğrenci oranı (%)	20	40	45	50	55	60	70	6 AY	6 AY	
PG.2.1.4 Okulda bir eğitim ve öğretim yılında geleneksel çocuk oyunları alt başlığında en az bir faaliyete katılan öğrenci oranı (%)	20	15	18	22	24	26	28	6 AY	6 AY	
KOORDİNATÖR BİRİM	Öğretmenler Kurulu									
İŞ BİRLİĞİ YAPILACAK BİRİM(LER)	Okul Aile Birliği									
RİSKLER	Etkinlikler için maddi destek ve işbirliği sağlanamaması Okul bahçelerinin genellikle betonarme zeminden oluşması İlçeler arasında mevcut mesafenin uzak olması Proje tabanlı çalışmaların belirli (odak) hedef kitleye yönelik hazırlanmaması, geneli kapsamı Re'sen uygulanan tekrar niteliğindeki proje çalışmaları									
STRATEJİLER	S1 Her bir öğrencinin bir kulüp faaliyetinde aktif olarak yer alması sağlanarak kulüp faaliyetlerinin etkinliği artırılabacaktır. S2 Öğrencilerin seviyelerine uygun olarak toplumsal sorunların çözümüne katkı sağlamak ve farkındalık oluşturmak amacıyla afet ve acil durum, çevre, eğitim, spor, kültür ve turizm, sağlık ve sosyal hizmetler alanlarında toplum hizmeti faaliyetlerine katılımları artırılabacaktır. S3 Okul bünyesinde yarışmalar düzenlenecektir. S4 Diğer kurum ve kuruluşlarla iş birliği içerisinde yürütülen bilimsel, sosyal, kültürel, sanatsal ve sportif alanlardaki faaliyetler artırılabacaktır. S5 Öğrenci seviyesi ve öğretim programı kazanımlarına uygun olarak geleneksel çocuk oyunları ders içi etkinliklerde kullanılacaktır.									
MALİYET TAHMİNİ	400000									
TESPİTLER	Bilimsel, kültürel, sanatsal ve sportif faaliyetler için maddi kaynak ve materyal gereksinimi bulunmaktadır. Nitelsel açıdan işbirliği yapılacak kurum sayısı yeterli değildir. Belirlenmiş programı olan ve süreç odaklı ve ulusal veya uluslararası çalışmalara yeterli düzeyde katılımcı sağlanamamaktadır. Yürütülen her çalışma "proje" olarak adlandırılmakta, önyargılara sebep olmaktadır. Proje tabanlı çalışmaların çoğunluğu odak hedef kitleye hitap etmemekte, tüm gurupları kapsamaktadır. Okullarda yürütülen çalışmalara benzerliği bulunan ve re'sen yürütülen proje çalışmaları tekrar niteliğinde olduğundan emek ve zaman kaybına neden olmakta, proje çalışmalarına katılımında gönüllülüğü azaltmaktadır. Bakanlık, il, ilçe düzeyinde uygulanan proje tabanlı çalışmaların çoğunluğunun "ihtiyaç analizi" yapılmaksızın uygulanması, proje çalışmaları sonucunda "etki analizi" yapılmaması									
İHTİYAÇLAR	Bilimsel, kültürel, sanatsal ve sportif faaliyetler için maddi kaynak sağlanması Proje tabanlı çalışmalardan önce ihtiyaç analizi, çalışma sonrasında etki analizi yapılması Proje çalışması katılımcılarının, çalışmalar öncesinde hazırlık, amaç-hedef belirleme stratejileri, risk değerlendirmesi, uygulama, izleme-değerlendirme vb. süreçler ve ilgili kavramlar hakkında bilgi edinmesi									

AMAÇ (A3)	Öğrencilerin ilgi, istidat ve kabiliyetlerini geliştirerek gerekli bilgi, beceri, davranışlar ve birlikte iş görme alışkanlığı kazandırılacak, hayata hazırlanmaları ve bir mesleğe sahip olmaları sağlanacaktır.									
HEDEF (H3.1)	Bir üst öğrenime yerleşen öğrenci sayısı artırılabacaktır.									
Performans Göstergesi (PG)	Hedefe Etkisi (%)	Başlangıç Değeri (2023)	2024	2025	2026	2027	2028	İzleme Sıklığı	Raporlama Sıklığı	
PG 3.1.1 Alanında bir üst öğrenime yerleşen öğrenci oranı	50	77	78	79	80	81	82	6 AY	6 AY	
PG 3.1.2 Ön lisans programlarına yerleşen öğrenci oranı	0	0	0	0	0	0	0	6 AY	6 AY	
PG 3.1.3 Lisans programlarına yerleşen öğrenci oranı	50	100	100	100	100	100	100	6 AY	6 AY	
KOORDİNATÖR BİRİM	Rehberlik Servisi, Öğretmenler Kurulu									
İŞ BİRLİĞİ YAPILACAK BİRİM(LER)	Zümre Öğretmenler Kurulu, Okul Aile Birliği									
RİSKLER	DYK kurslarında öğrenci katılım oranlarının düşük olması									
STRATEJİLER	S1. Destekleme ve yetiştirme kurslarıyla öğrencilerin genel bilgi ve kültür derslerindeki yeterlilikleri arttırılacaktır. S2. Dijital platformlarla öğrenciler akademik anlamda desteklenecektir. S3. Öğrencileri ilgi, yetenek ve ihtiyaçları doğrultusunda bir üst öğrenim programına hazırlayacak mesleki ve eğitsel rehberlik faaliyetleri yürütülecektir.									
MALİYET TAHMİNİ	100000									
TESPİTLER	Öğrencilerin motivasyonunun çabuk dağılması. Okulda düzenlenen kurs ve deneme sınavlarına katılım oranlarının düşük olması.									
İHTİYAÇLAR	Motivasyon çalışmaları, paydaş görüşlerinin değerlendirilmesi ve iş birliğinin geliştirilmesi.									

AMAÇ (A4)	Kurumun insan kaynağı kapasitesini geliştirerek ulusal ve uluslararası standartlara uygun eğitim hizmeti sunulacaktır.									
HEDEF (H4.1)	Okul aile işbirliği sağlanarak kurum kültürü geliştirilecektir.									
Performans Göstergesi (PG)	Hedefe Etkisi (%)	Başlangıç Değeri (2023)	2024	2025	2026	2027	2028	İzleme Sıklığı	Raporlama Sıklığı	
PG 4.1.1 Bir eğitim öğretim yılında en az 1 hizmetiçi eğitime katılan öğretmen oranı (re'sen düzenlenenler dahil)	20	100	100	100	100	100	100	6 AY	6 AY	
PG 4.1.2 Bir eğitim öğretim yılında proje tabanlı çalışmalardan herhangi birinde aktif görev alan öğretmen oranı	25	30	35	40	45	50	60	6 AY	6 AY	
PG 4.1.3 Veli toplantılarına katılım oranı	25	30	40	45	50	50	55	6 AY	6 AY	
PG 4.1.4 Yazılı veya elektronik ortamda kuruma yapılan dilek, istek, şikâyet, görüş, öneri sayısı	15	3	2	0	0	0	0	6 AY	6 AY	
PG 4.1.5 Velilere yönelik yapılan eğitici, bilgilendirici etkinliklere veli katılım oranı (veli toplantıları hariç)	15	20	25	30	35	40	45	6 AY	6 AY	
KOORDİNATÖR BİRİM	Öğretmenler Kurulu									
İŞ BİRLİĞİ YAPILACAK BİRİM(LER)	Zümre Öğretmenler Kurulu									
RİSKLER	S1 Eğitim faaliyetlerine katılacak öğretmenlerin görevlendirmelerinin çoğunlukla resen yapılması S2 Şikâyet sahiplerinin, şikâyet edilebilecek konular hakkında hukuki altyapılarının yetersiz olması S3 Velilerin, yaşanan her sorunda ilgili kişi veya kurum yerine şikâyet yöntemlerine başvurması S4 Şikâyet mekanizmalarının sayı ve çeşitlilik itibarıyla fazla olması									
STRATEJİLER	Hizmet içi eğitim faaliyetlerinden öğretmen ve yöneticilerin görüşleri alınacak Kurumsal kültürün oluşturulması için okul-aile ilişkilerinde etkin iş birliği yöntemleri geliştirilecek									
MALİYET TAHMİNİ	30000 TL									
TESPİTLER	Hizmet içi eğitim faaliyetleri çoğunlukla resen düzenlenmektedir Hizmet içi eğitim faaliyetleri ders saatlerinin dışında düzenlendiği için katılımcılarda isteksizliğe sebep olmaktadır.									
İHTİYAÇLAR	Paydaş görüşlerinin değerlendirilmesi, iş birliğinin geliştirilmesi									

AMAÇ (A5)		Eğitim ortamlarının fiziki imkânları geliştirilecektir.								
HEDEF (H5.1)		Okulların niteliğini arttıracak uygulama ve çalışmalara yer verilecektir.								
Performans Göstergesi (PG)	Hedefe Etkisi (%)	Başlangıç Değeri (2023)	2024	2025	2026	2027	2028	İzleme Sıklığı	Raporlama Sıklığı	
PG 5.1.1 Okulda/kurumda iyileştirilmesi gereken fiziki mekân sayısı	50	3	3	0	0	0	0	6 AY	6 AY	
PG 5.1.2 Okulda düzenleme yapılan öğrenci ve öğretmenlerin kullanımına yönelik sosyal alan sayısı (oyun, dinlenme, spor, okuma, yeme-içme alanları)	50	5	6	7	8	9	10	6 AY	6 AY	
KOORDİNATÖR BİRİM	Okul Aile Birliği									
İŞ BİRLİĞİ YAPILACAK BİRİM(LER)	Öğretmenler Kurulu									
RİSKLER	Tasarruf tedbirleri Ödenek veya harcama taleplerinin karşılanamaması İyileştirilen alanların aktif kullanılmaması									
STRATEJİLER	S1 Fiziki mekânların iyileştirilmesi için kamu idareleri, belediyeler ve işverenlerle iş birlikleri yapılacaktır.									
MALİYET TAHMİNİ	1000000									
TESPİTLER	Ülke genelinde yaşanan doğal afetler nedeniyle yatırım kaynağının önemli bölümü öncelikli bölgelere aktarılmaktadır. Yaşanması muhtemel doğal afetler nedeniyle kurum binalarında büyük onarıma veya güçlendirmeye ihtiyaç duyulmaktadır. Kurum bölümlerinin fiziki iyileştirme ve geliştirme çalışmalarına okul aile birliğinden yeterli düzeyde destek sağlanmamaktadır.									
İHTİYAÇLAR	Okul aile birliği desteği sağlanması İyileştirilen alanların eğitim ve öğretim çalışmalarında aktif kullanılması, fayda-maliyet dengesinin sağlanması Öngörülmeleyen sebeplerle ortaya çıkabilecek ihtiyaçları karşılayabilmek için merkezi düzeyde eğitime ayrılan bütçenin artırılması									

D. Maliyetlendirme

Tahmini Kaynaklar Analizinden yararlanılarak kurumumuzun 5 yıllık hedeflerine ulaşılabilmesi için planlanan faaliyetlerin Tahmini Maliyet Analizi yapılmıştır.

Tablo 16 Tahmini Maliyetler (TL)

Hedefler	2024	2025	2026	2027	2028	Toplam Maliyet
A1	7000	8000	10000	12000	13000	50000
H1.1	7000	8000	10000	12000	13000	50000
A2	60000	70000	80000	90000	100000	400000
H2.1	60000	70000	80000	90000	100000	400000
A3	10000	15000	20000	25000	30000	100000
H3.1	10000	15000	20000	25000	30000	100000
A4	4000	5000	6000	7000	8000	30000
H4.1	4000	5000	6000	7000	8000	30000
A5	100000	150000	200000	250000	300000	1000000
H5.1	100000	150000	200000	250000	300000	1000000
TOPLAM	181000	248000	316000	384000	451000	1580000

E. İzleme ve Değerlendirme

Müdürlüğümüzün 2024-2028 Stratejik Planı İzleme ve Değerlendirme sürecini ifade eden İzleme ve Değerlendirme Modeli hazırlanmıştır. Okulumuzun Stratejik Plan İzleme-Değerlendirme çalışmaları eğitim-öğretim yılı çalışma takvimi de dikkate alınarak 6 aylık ve 1 yıllık sürelerde gerçekleştirilecektir. 6 aylık sürelerde Okul Müdürüne rapor hazırlanacak ve değerlendirme toplantısı düzenlenecektir. İzleme-değerlendirme raporu, istenildiğinde İlçe Milli Eğitim Müdürlüğüne gönderilecektir.

Şekil 8 Stratejik Plan İzleme ve Değerlendirme Modeli



EKLER

Tablo 17 Strateji Geliştirme Kurulu

SIRA	ADI-SOYADI	GÖREVİ	KURULDAKİ GÖREVİ
1	Mehmet ÖZTAŞ	Okul Müdürü	Başkan
2	Davut TÜRKSEVER	Müdür Yardımcısı	Üye
3	Halil BENLİ	Öğretmen	Üye
4	Seçil ÖZBELLEK	Öğretmen	Üye
5	Kamil OKYAY	Okul Aile Birliği Başkanı	Üye

Tablo 18 Stratejik Planlama Ekibi

SIRA	ADI-SOYADI	GÖREVİ	EKİPTEKİ GÖREVİ
1	Bilal GÜRBÜZ	Müdür Başyardımcısı	Başkan
2	Orhan ERDOĞAN	Öğretmen	Üye
3	Recep ÇAVDAR	Veli	Üye
4	Bahtiyar TÜRK	Öğretmen	Üye
5	Atike SUNÇA	Öğretmen	Üye
6	Özer ÇALLIOĞLU	Öğretmen	Üye